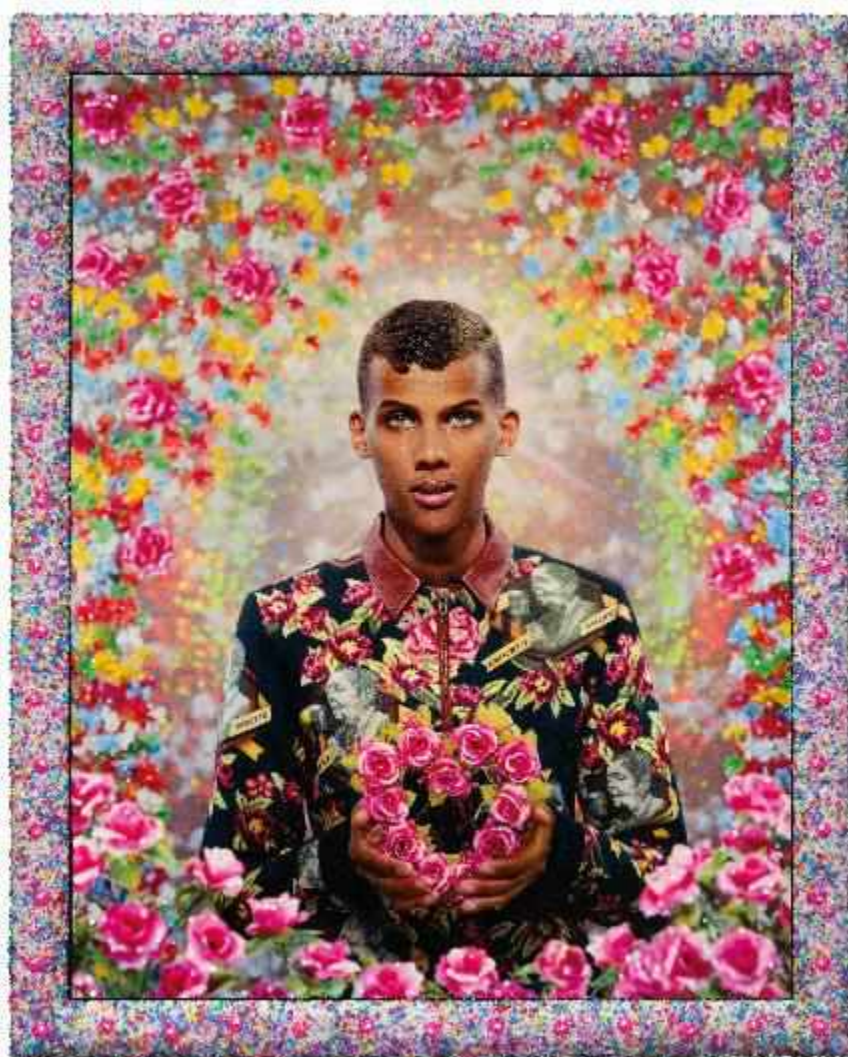


Pierre et Gilles : La Fabrique des Idoles



For Ever, 2014 [Stromae]

Exposition / Musée de la Musique-Philharmonie de Paris
20 novembre 2019- 23 février 2020

INTENTION DE L'EXPOSITION

On ne présente plus Pierre et Gilles. Figures des années 1980, le duo a photographié les plus grandes stars de la musique et du cinéma de leur temps, en créant les images emblématiques que nous associons aujourd'hui bien souvent au style légendaire de leurs modèles.

Passionnés par la musique populaire, revendiquant leur fan attitude, le duo a totalement été investi dans la création de l'exposition, une installation scénographique musicale et visuelle : vidéos, pochettes de disques, collection personnelle de memorabilia de leur atelier, l'exposition est l'occasion de dévoiler les secrets de leur démarche, la fabrique des idoles de la musique.

• Entre contre-culture et art classique

Influencés par l'esthétique d'une certaine **contre-culture underground américaine**, dont photographe James Bidgood et le réalisateur Kenneth Anger sont les maîtres à penser, Pierre et Gilles construisent un univers où l'art baroque côtoie l'iconographie hindoue, et où les époques et les imaginaires se confondent.

Parallèlement, très empreints de l'iconographie et des structures de l'art classique, les deux artistes s'inscrivent dans la lignée de **l'histoire du portrait occidental**. À l'époque où les saintes icônes ont fait place aux **idoles de la chanson** et où la mystique des chants grégoriens a été remplacée par **l'agitation des concerts de rock**, Pierre et Gilles n'en introduisent pas moins le sacré dans leur iconographie, en réalisant des portraits presque magiques et miraculeux, où les images ont une vie propre et sont vénérables en tant que telles.



Coeur Magique, 2016 [Chaelin CL]



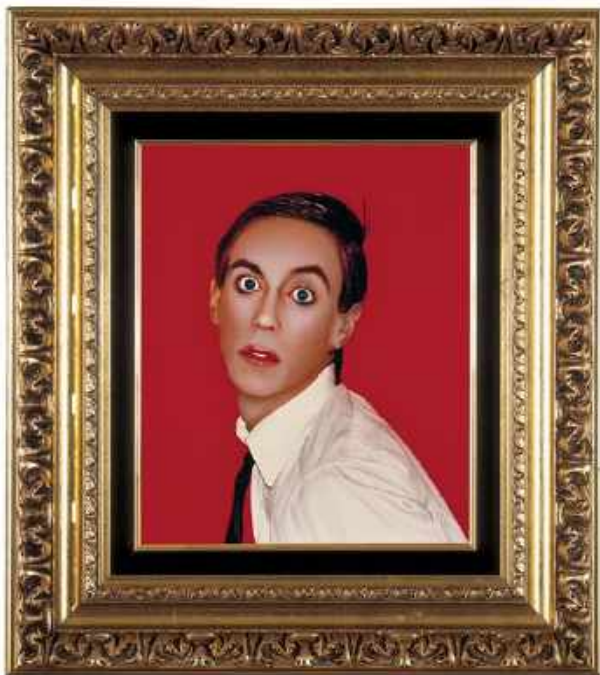
Loving you, Hommage à Michael Jackson, 2017

- **Pèlerinage pop et panthéon iconoclaste**

D'Etienne Daho à Stromae, de Sheila à Eddy de Pretto, Sylvie Vartan en passant par Marilyn Manson, Lio, Michael Jackson, Arielle Dombasle, Claude François et d'autres, Pierre et Gilles, en constituant ce drôle de panthéon, ont laissé à la musique une place fondamentale dans leur travail. Ces figures, à fort potentiel symbolique, leur permettent ainsi d'explorer librement la sacralité des stars qui peuplent les hit-parades.

- **Pierre et Gilles Factory**

L'exposition raconte l'histoire d'amour qui lie les deux artistes à la musique, et présente toutes ces icônes des années 1960 à aujourd'hui, en conduisant le visiteur dans un pèlerinage pop où les figures saintes côtoieront leurs reliques, leurs objets liturgiques et leurs produits dérivés, tous issus de l'atelier de Pierre et Gilles.



Iggy Pop, 1977



Extase, 2002 [Arielle Dombasle]

UNE VERITABLE INSTALLATION MUSICALE ET VISUELLE



Vues de l'atelier de Pierre et Gilles

Portée par la nature quasi-mystique de l'œuvre de Pierre et Gilles, l'ambition scénographique du projet s'inscrit dans la continuité formelle et esthétique de l'imaginaire du duo. **Centrée sur la notion d'idole, dans son sens religieux, elle a vocation à souligner les mises en scène et l'iconographie utilisée par les deux artistes.**



Construite autour de leur intérêt pour la musique et des rapports créés entre le *star system* et la symbolique religieuse, l'exposition s'ouvre sur une série de cinq chapelles, toutes relatives au culte d'une figure.

Un second espace explore le lien de Pierre et Gilles avec la mythologie et le syncrétisme culturel. Cet espace permet au visiteur de revisiter les influences mythologiques dans l'histoire de l'art occidental sous le prisme de la culture punk et pop mais il permet également de (re)découvrir la façon dont le duo explore et joue avec les codes esthétiques extra-européens et c'est bien là la force de leur travail : en décelant des éléments fondamentaux tirés de l'histoire visuelle de différentes cultures, ils fabriquent une iconographie à la symbolique universelle.

La scénographie porte une attention toute particulière à la structure du son dans l'architecture, comme c'est le cas dans les principes architecturaux des lieux de culte. La **musique des « idoles »** est diffusée sous chaque photographie-peinture exposée, au moyen d'un juke-box. Le visiteur peut ainsi découvrir un titre différent par œuvre au moyen d'écouteurs, de manière immerger ce dernier dans un espace visuel et sonore individuel.



The Dead Song, 2004 [Marilyn Monson]



Sainte Mary MacKillop, 1995 [Kylie Minogue]

LE COMMISSAIRE DE L'EXPOSITION

Historien de l'art et curateur, doctorant à l'Université Paris-Nanterre sur l'œuvre de Francis Bacon, Milan Garcin travaille en étroite relation avec la Francis Bacon MB Art Foundation de Monaco. Commissaire de plusieurs expositions, il collabore par ailleurs avec Jean-Hubert Martin depuis 2014. Il a activement participé à l'élaboration et la réalisation de l'exposition « Carambolages » (RMN-Grand Palais, 2016) et poursuit cette coopération auprès de plusieurs musées en France et dans le monde. Il a par ailleurs travaillé sur plusieurs autres projets d'envergure comme « Jardins » (RMN-Grand Palais, 2017).

L'EXPOSITION EN QUELQUES CHIFFRES

- **96 peintures-photographies**
- **5 vidéo-clips**
- **95 extraits sonores**
- **26 pochettes de disques**

- **Surface d'exposition : entre 350 et 450 m²**
- **Exposition disponible à partir d'avril 2020**

LES EXPOSITIONS DU MUSEE DE LA MUSIQUE/PHILHARMONIE DE PARIS —

Le projet « Pierre et Gilles : la Fabrique des idoles » s'inscrit dans la continuité d'un cycle d'expositions qui visent à relire l'histoire des arts visuels à travers le prisme de la culture musicale et des pratiques partagées qui ont été celles des artistes : « Figures de la Passion » (2001), « L'invention du sentiment » (2002), « Le IIIe Reich et la musique » (2004), « Wagner, visions d'artistes » (2007), « Paul Klee, Polyphonies » (2011), « Marc Chagall, Le Triomphe de la Musique » (2015), « Les musiques de Picasso » (2020).

Plus récemment, elle a inauguré un cycle d'expositions consacré aux liens qui unissent la photographie et la musique. Ainsi, « MMM » en 2016 avec Martin Paar et Mathieu Chédid, « Daho l'aime pop » en 2017, et « Robert Doisneau et la musique » (4 décembre-28 avril 2019).

CADRE ET CONTEXTE

• La Cité de la musique-philharmonie de Paris

Hébergée dans un complexe architectural remarquable construit dans le Nord-Est parisien par Christian de Porzamparc (Cité de la musique, 1995) et Jean Nouvel (Philharmonie, 2015), la Philharmonie de Paris définit un complexe musical inédit qui rassemble :

- une **programmation de concerts** exceptionnelle (plus de 500 par an),
- un **projet patrimonial** alliant la collection permanente du Musée de la musique (près de 7000 œuvres) à des expositions temporaires dialoguant avec la création contemporaine,
- une **politique d'éducation et de transmission de la musique** ouverte à toutes les esthétiques et à tous les publics (10 000 ateliers par an).

La Cité de la musique-Philharmonie de Paris accueille plus de **1,2 million de visiteurs par an**. Elle comprend : trois salles de concert (5 400 places), 3 200 m² d'espaces d'exposition, 1 800 m² dédiés à l'éducation musicale, 18 studios et salles de répétition, une médiathèque.

Le site héberge en outre cinq orchestres en résidence : l'Orchestre de Paris, l'Ensemble intercontemporain, les Arts Florissants, l'Orchestre de chambre de Paris et l'Orchestre national d'Île de France.

• Le Musée de la musique

Le Musée national de la musique abrite l'une des collections d'instruments les plus prestigieuses au monde ainsi qu'une riche programmation d'expositions temporaires. La collection du Musée comprend plus de **7000 instruments et œuvres d'art**, dont près de 1 000 sont exposés au public dans sa collection permanente. Le Musée s'appuie enfin sur l'expertise de ses conservateurs et de son laboratoire pour la valorisation de son exceptionnel patrimoine.





CONTACTS

Jade Bouchemit, directeur-adjoint du Musée de la musique

jbouchemit@cite-musique.fr

01 44 84 46 29

Victoire Guéna, responsable du service des expositions

vguena@cite-musique.fr

01 44 84 45 57

Charlotte Bochet, chargée de mission itinérance

cbochet@cite-musique.fr

01 72 69 42 11